

# ਪੰਜਾਬੀ ਧੁਨੀ ਵਿਗਿਆਨ

Punjabi Phonology

ਪੰਜਾਬੀ ਵਿੱਚ ਧੁਨੀਆਂ ਦੇ ਕਿਸਮਾਂ ਦੀਆਂ ਹਨ।

- ਸ਼੍ਰੀ (ਸਵਰ) - Vowels,
- ਵਿਅੰਜਨ - Consonants

ਸ਼੍ਰੀ ਉਹ ਧੁਨੀਆਂ ਹਨ, ਜਿਹਨਾਂ ਨੂੰ ਬੋਲਣ ਸਮੇਂ ਉਚਾਰਨ ਅੰਗ ਕੋਈ ਰੁਕਾਵਟ ਨਹੀਂ ਪਾਉਂਦੇ।

ਵਿਅੰਜਨ ਉਹ ਧੁਨੀਆਂ ਹਨ, ਜਿਹਨਾਂ ਨੂੰ ਬੋਲਣ ਸਮੇਂ ਉਚਾਰਨ ਅੰਗ ਥੋੜ੍ਹੀ-ਬਹੁਤ ਰੁਕਾਵਟ ਪਾਉਂਦੇ ਹਨ।

ਅਨੁਨਾਸਿਕੀ ਵਿਅੰਜਨ ਉਹ ਧੁਨੀਆਂ ਹਨ, ਜਿਹਨਾਂ ਨੂੰ ਬੋਲਣ/ਉਚਾਰਨ ਸਮੇਂ ਕੁਝ ਅਵਾਜ਼ ਨੱਕ ਵਿੱਚੋਂ ਨਿਕਲਦੀ ਹੈ।

## ਪੰਜਾਬੀ ਵਰਨ / ਧੁਨੀ ਬੋਧ

ਪੰਜਾਬੀ ਦਾ ਧੁਨੀ ਵਰਗ

ਸਵਰ + ਵਿਅੰਜਨ = ਪੈਂਤੀ ਅੱਖਰੀ (3 + 32 = 35)

ਪੈਂਤੀ ਅੱਖਰੀ + ਨਵੇਂ ਅੱਖਰ = 35 + 6 = 41

	ਸਵਰ			ਵਿਅੰਜਨ		
ਮੁੱਖ ਵਰਗ	ੳ	ਅ	ੲ	ਸ	ਹ	
ਕ - ਵਰਗ	ਕ	ਖ	ਗ	ਘ	ਙ	ਨਾਸਕੀ ਜਾਂ ਅਨੁਨਾਸਿਕੀ ਵਿਅੰਜਨ
ਚ - ਵਰਗ	ਚ	ਛ	ਜ	ਝ	ਞ	
ਟ - ਵਰਗ	ਟ	ਠ	ਡ	ਢ	ਣ	
ਤ - ਵਰਗ	ਤ	ਥ	ਦ	ਧ	ਨ	
ਪ - ਵਰਗ	ਪ	ਫ	ਬ	ਭ	ਮ	
ਅੰਤਿਮ ਵਰਗ	ਯ	ਰ	ਲ	ਵ	ੜ	
ਨਵਾਂ ਵਰਗ	ਸ਼	ਖ਼	ਗ਼	ਜ਼	ਫ਼	ਲ਼
ਨਵਾਂ (ਨਵੀਨ) ਵਰਗ	ਅਰਬੀ ਅਤੇ ਫ਼ਾਰਸੀ ਧੁਨੀਆਂ					
ਅੱਧੇ (ਅਰਧ) ਸਵਰ	ਯ ਅਤੇ ਵ					
ਚੌਥੀ ਪੱਟੀ ਦੇ ਸ਼ਬਦ The words of the fourth column	ਘ, ਝ, ਢ, ਧ, ਭ ਵਿਸੇਸ਼ ਧੁਨੀ ਵਾਲੇ ਅੱਖਰ, ਇਹਨਾਂ ਅੱਖਰਾਂ ਨੂੰ ਸ਼ਬਦ ਵਿੱਚ ਦੁਹਰਾਇਆ ਨਹੀਂ ਜਾਂਦਾ।					ਘ, ਝ, ਢ, ਧ, ਭ

ਪੰਜਾਬੀ ਧੁਨੀ ਵਿਗਿਆਨ Punjabi Phonology (ਭਾਸ਼ਾ ਧੁਨੀਆਂ ਦਾ ਵਰਗੀਕਰਨ + ਵਰਤੋਂ ਦੇ ਵਿਵਹਾਰਕ ਰੂਪ)

ਪੰਜਾਬੀ ਵਿਅੰਜਨ ਧੁਨੀਆਂ ਦਾ ਵਰਗੀਕਰਨ ਦੇ ਦੋ ਅਧਾਰ ਹਨ।

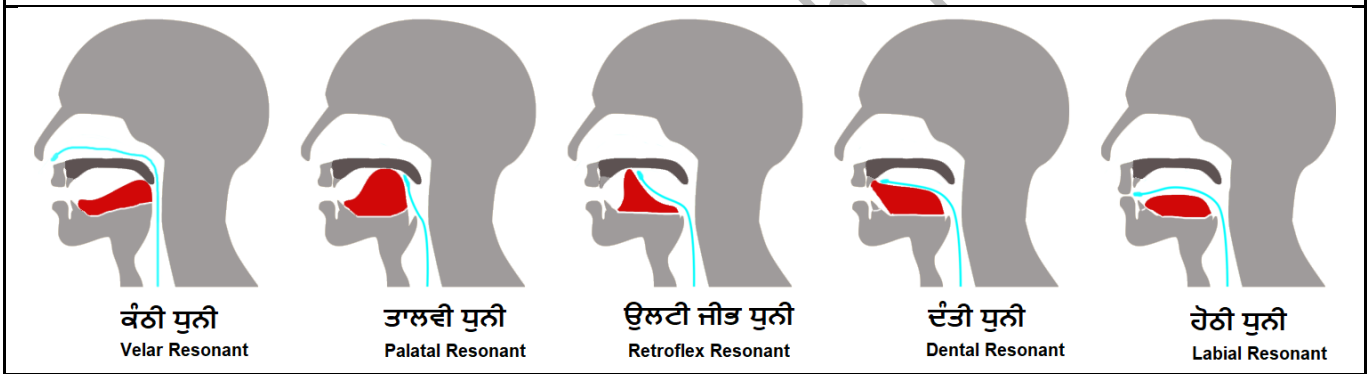
ਉਚਾਰਨ ਸਥਾਨ ਅਤੇ ਢੰਗ (ਪੱਖ)

ਉਚਾਰਨ ਸਥਾਨ: ਉਚਾਰਨ ਸਮੇਂ ਵਿਅੰਜਨ ਕਿਹੜੇ ਅੰਗ ਜਾਂ ਥਾਂ ਨੂੰ ਛੁਹੰਦੇ ਹਨ।

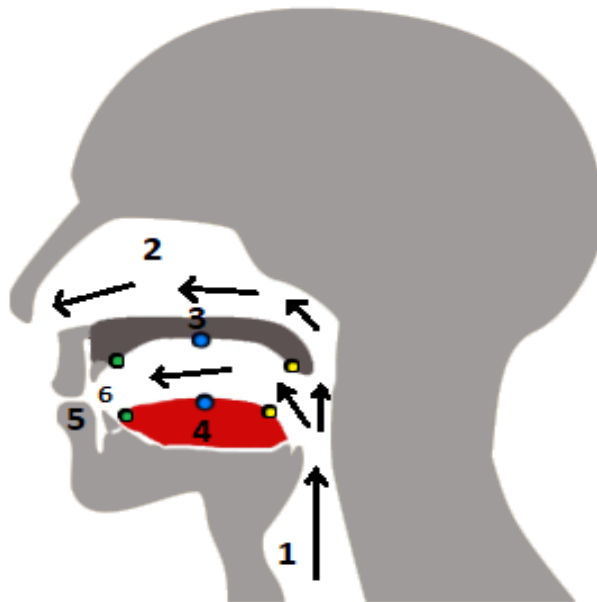
# ਪੰਜਾਬੀ ਧੁਨੀ ਵਿਗਿਆਨ

## Punjabi Phonology

1	<b>ਕੰਠੀ</b>	ਇਹਨਾਂ ਸ਼ਬਦਾਂ ਦਾ ਉਚਾਰਨ ਸਾਡੇ ਕੰਠ / ਸੰਘ (throat) ਵਿੱਚ ਰੁਕਾਵਟ ਨਾਲ ਹੁੰਦਾ ਹੈ।	ਕ ਖ ਗ ਘ / ਙ / ਖ਼ ਗ਼
2	<b>ਤਾਲਵੀ</b>	ਇਹਨਾਂ ਸ਼ਬਦਾਂ ਦਾ ਉਚਾਰਨ ਕਰਨ ਲਈ ਸਾਡੀ ਜੀਭ (tongue) ਸਾਡੇ ਉੱਪਰਲੇ ਤਾਲੂ (Palate) ਨੂੰ ਛੁਹਦੀ ਹੈ।	ਚ ਛ ਜ ਝ / ਵ / ਯ / ਸ਼ ਜ਼
3	<b>ਉਲਟੀ ਜੀਭ</b>	ਇਹਨਾਂ ਸ਼ਬਦਾਂ ਦਾ ਉਚਾਰਨ ਕਰਨ ਲਈ ਸਾਨੂੰ ਆਪਣੀ ਜੀਭ ਨੂੰ ਮਰੇੜ ਕੇ ਤਾਲੂਏ ਨੂੰ ਛੁਹਣਾ ਪੈਂਦਾ ਹੈ।	ਟ ਠ ਡ ਢ ਣ / ਤ / ਲ
4	<b>ਦੰਤੀ</b>	ਇਹਨਾਂ ਸ਼ਬਦਾਂ ਦਾ ਉਚਾਰਨ ਕਰਨ ਲਈ ਸਾਡੀ ਜੀਭ ਸਾਡੇ ਉਤਲੇ ਦੰਦਾਂ ਦੇ ਪਿੱਛੇ ਛੁਹਦੀ ਹੈ।	ਤ ਥ ਦ ਧ ਨ / ਰ ਲ / ਸ (ਜੀਭ ਦੰਦਾਂ ਤੋਂ ਉੱਤੇ ਬੁੱਟ ਨਾਲ ਲਗਦੀ ਹੈ)
5	<b>ਹੇਠੀ</b>	ਇਹਨਾਂ ਸ਼ਬਦਾਂ ਦਾ ਉਚਾਰਨ ਕਰਨ ਲਈ ਸਾਡੇ ਦੋਵੇਂ ਬੁੱਲ੍ਹ ਇੱਕ ਦੂਜੇ ਨਾਲ ਛੁਹਦੇ ਹਨ।	ਪ ਫ ਬ ਭ ਮ / ਵ ਫ਼ (ਹੇਠਲੇ ਬੁੱਲ੍ਹ ਉਤਲੇ ਦੰਦਾਂ ਨਾਲ ਛੁਹਦੇ ਹਨ)
6	<b>ਸੁਰ ਯੰਤਰੀ</b>	ਸਵਰ ਤੰਤਰ ਤੋਂ (ਜਿਹਨੂੰ ਸੁਰ ਗ੍ਰੰਥੀ ਵੀ ਆਖ ਦਿੱਤਾ ਜਾਂਦਾ ਹੈ) (Larynx or the voice box)	ਹ
7	<b>ਸੁਰ ਧੁਨੀ</b>	ਜਿਹਨਾਂ ਨੂੰ ਬੋਲਣ ਸਮੇਂ ਉਚਾਰਨ ਅੰਗ ਕੋਈ ਰੁਕਾਵਟ ਨਹੀਂ ਪਾਉਂਦੇ।	ੳ ਅ ਏ



1. ਗਲਾ
2. ਨਾਸਾਂ
3. ਤਾਲੂਆ
4. ਜੀਭ
5. ਬੁੱਲ੍ਹ
6. ਦੰਦ



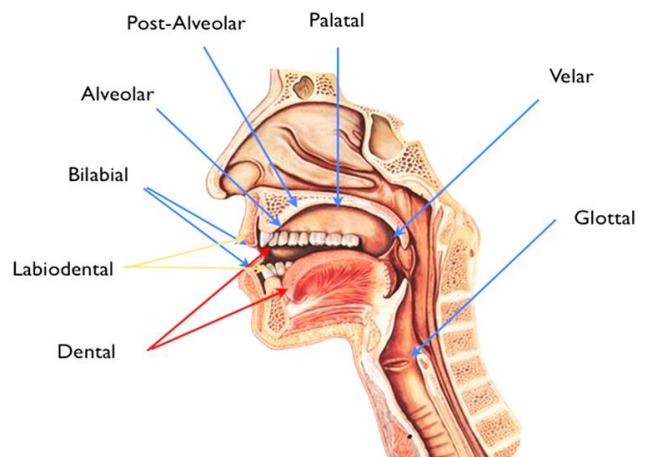
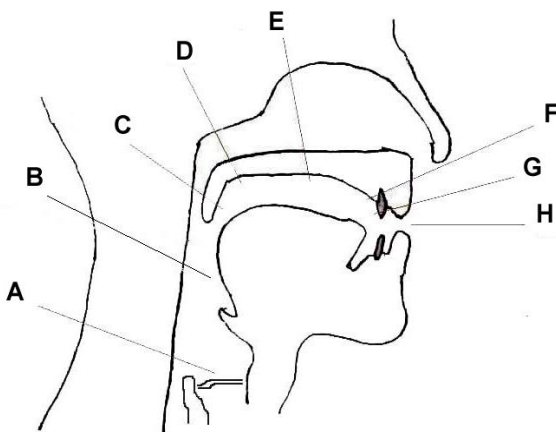
● ਅਗਲਾ ਹਿੱਸਾ ● ਵਿਚਲਾ ਹਿੱਸਾ ● ਪਿਛਲਾ ਹਿੱਸਾ

# ਪੰਜਾਬੀ ਧੁਨੀ ਵਿਗਿਆਨ

## Punjabi Phonology

	Plosive and affricate				Nasal	Fricative		Flap	Approximant	Lateral	Trill/ Voiced
	Normal	Aspirated	Voiced	Tonal		Unvoiced	Voiced				
Glottal						ਹ					
Velar	ਕ	ਖ	ਗ	ਘ	ਙ						
Palatal	ਚ	ਛ	ਜ	ਝ	ਞ	ਸ਼			ਯ		
Retroflex	ਟ	ਠ	ਡ	ਢ	ਣ			ੜ		ਲ਼	
Dental	ਤ	ਥ	ਦ	ਧ	ਨ	ਸ	ਜ਼			ਲ	ਰ
Bilabial	ਪ	ਫ	ਬ	ਭ	ਮ						
Labiodental						ਫ਼			ਵ		

- Glottal:** produced by our vocal cords in the throat, such as the "oh" or "coughing" sound. (See A in figure) ਹ is the only glottal sound in Punjabi.
- Velar:** produced by touching the back part of our tongue to the roof of our mouth, like the "k" sound in "cat" or "kite". (See D in figure) ਕ, ਖ, ਗ, ਘ, ਙ are Punjabi velars.
- Palatal:** produced by touching the hard palate behind our teeth with the tongue, like the "Ch" sound in "Check" or "Cheer". (See E in figure). ਚ, ਛ, ਜ, ਝ, ਞ, ਸ਼, ਯ are Punjabi palatals.
- Retroflex:** produced by curling the tip of our tongue backwards to touch the roof of our mouth, like the "d" sound in "red" or "had". (See F in figure) ਟ, ਠ, ਡ, ਢ, ਣ, ੜ, ਲ਼ are Punjabi retroflexes.
- Dental:** produced by touching our tongue against our upper front teeth, like the "th" sound in "think" or "that". (See G in figure) ਤ, ਥ, ਦ, ਧ, ਨ, ਸ, ਲ, ਰ, ਜ਼ are Punjabi dentals.
- Bilabial:** produced by pressing our lips together to stop the air flow, like the "p" sound in "pat" or "pop". (See H in figure) ਪ, ਫ, ਬ, ਭ, ਮ are Punjabi labials.
- Labiodental:** produced by touching our upper front teeth with our lower lip, like the "f" sound in "fun" or "fish". ਵ, ਫ਼ are Punjabi Labiodental.



# ਪੰਜਾਬੀ ਧੁਨੀ ਵਿਗਿਆਨ

Punjabi Phonology

## Soft and Hard Sounds

ਸ਼ ਖ਼ ਗ਼ ਜ਼ ਫ਼ ਲ਼ ਅੱਖਰਾਂ ਦੀ ਧੁਨੀ ਨਰਮ ਹੁੰਦੀ ਹੈ। (ਹਲਕੀ ਆਵਾਜ਼ / ਨਰਮ ਧੁਨੀ / Soft Sound)			
ਸ	ਸੱਸਾ	ਸੱਪ, ਸਬਜੀ, ਸਾਬਣ, ਸਾਫ, ਸੋਹਣਾ, ਸਵੇਰ	ਇਸ ਅੱਖਰ ਦਾ ਉਚਾਰਨ ਕਰਨ ਲਈ ਸਾਡੀ ਜੀਭ ਸਾਡੇ ਉਤਲੇ ਦੰਦਾਂ ਦੇ ਪਿੱਛੇ ਛੂਹਦੀ ਹੈ।
ਸ਼	ਸੱਸ਼ਾ	ਸ਼ੇਰ ਸ਼ਬਦ, ਸ਼ੀਸ਼ਾ, ਸ਼ਲਰਾਮ, ਸ਼ੁਰੂ, ਸ਼ੇਖੀ, ਸ਼ਰਮ	ਇਸ ਅੱਖਰ ਦਾ ਉਚਾਰਨ ਕਰਨ ਲਈ ਸਾਡੀ ਜੀਭ ਸਾਡੇ ਉੱਪਰਲੇ ਤਾਲੂ ਨੂੰ ਛੂਹਦੀ ਹੈ।
ਖ	ਖੱਖਾ	ਖੰਡ, ਖਿੱਲਾਂ, ਖੂਹ, ਖੁਸ, ਖੇਡ, ਖੇਤਾ	ਇਸ ਅੱਖਰ ਦਾ ਉਚਾਰਨ ਸਾਡੇ ਕੰਠ / ਸੰਘ ਵਿੱਚ ਰੁਕਾਵਟ ਨਾਲ ਹੁੰਦਾ ਹੈ।
ਖ਼	ਖੱਖ਼ਾ	ਖ਼ਰਬੂਜਾ, ਖ਼ਰਗੋਸ਼, ਖ਼ਤ, ਖ਼ਤਮ, ਖ਼ਾਲੀ, ਖ਼ਤਰਾ, ਖ਼ਬਰ, ਖ਼ਾਲਸਾ	ਇਸ ਅੱਖਰ ਦਾ ਉਚਾਰਨ ਸਾਡੇ ਕੰਠ / ਸੰਘ ਵਿੱਚ ਰੁਕਾਵਟ ਨਾਲ ਹੁੰਦਾ ਹੈ।
ਗ	ਗੱਗਾ	ਗਾਜਰ, ਗਾਂ, ਗੁੜ, ਗੰਨਾ, ਗਮਲਾ, ਗਰਮ, ਗੁੱਸਾ	ਇਸ ਅੱਖਰ ਦਾ ਉਚਾਰਨ ਸਾਡੇ ਕੰਠ / ਸੰਘ ਵਿੱਚ ਰੁਕਾਵਟ ਨਾਲ ਹੁੰਦਾ ਹੈ।
ਗ਼	ਗੱਗ਼ਾ	ਗ਼ੁਬਾਰ, ਗ਼ਾਲੀਚਾ, ਗ਼ਲਤ, ਗ਼ਮ, ਗ਼ੈਰ	ਇਸ ਅੱਖਰ ਦਾ ਉਚਾਰਨ ਸਾਡੇ ਕੰਠ / ਸੰਘ ਵਿੱਚ ਰੁਕਾਵਟ ਨਾਲ ਹੁੰਦਾ ਹੈ।
ਜ	ਜੱਜਾ	ਜੁਰਾਬਾਂ, ਜਲਦੀ, ਜਵਾਨ, ਜੰਤਰ, ਜਾਦੂ, ਜਨਮ, ਜੁੱਤੀ	ਇਸ ਅੱਖਰ ਦਾ ਉਚਾਰਨ ਕਰਨ ਲਈ ਸਾਡੀ ਜੀਭ ਸਾਡੇ ਉੱਪਰਲੇ ਮੱਧ ਤਾਲੂ ਨੂੰ ਛੂਹਦੀ ਹੈ।
ਜ਼	ਜੱਜ਼ਾ	ਜ਼ੇਵਰ, ਜ਼ੰਜੀਰ, ਜ਼ਿੰਦਗੀ, ਜ਼ਮੀਨ, ਜ਼ਿਆਦਾ, ਜ਼ਿਮੀਕੰਦ	ਇਸ ਅੱਖਰ ਦਾ ਉਚਾਰਨ ਕਰਨ ਲਈ ਸਾਡੀ ਜੀਭ ਸਾਡੇ ਉੱਪਰਲੇ ਤਾਲੂ ਨੂੰ ਛੂਹਦੀ ਹੈ।
ਫ	ਫੱਫਾ	ਫੁੱਲ, ਫਲ, ਫਾਲਤੂ, ਫਿੱਕਾ, ਫੀਤਾ, ਫਾਇਦਾ, ਫੁੱਟਾ	ਉਚਾਰਨ ਵੇਲੇ ਦੋਨੋਂ ਬੁੱਲ ਜੁੜਦੇ ਹਨ।
ਫ਼	ਫੱਫ਼ਾ	ਫ਼ਸਲ, ਫ਼ੁਆਰਾ, ਫ਼ਾਇਦਾ, ਫ਼ਾਲਤੂ, ਫ਼ਰਾਕ	ਉਚਾਰਨ ਵੇਲੇ ਉਤਲੇ ਦੰਦ ਤੇ ਹੇਠਲਾ ਬੁੱਲ ਜੁੜਦੇ ਹਨ।
ਲ	ਲੱਲਾ	ਗੋਲਾ ਲਾਲ ਬਦਲ ਪਾਲੀ ਲੱਕੜ, ਲਾਟੂ, ਲੋਹਾ, ਲੇਖ,	ਅੱਖਰ ਦਾ ਉਚਾਰਨ ਉਪਰਲੇ ਬੁੱਟ ਤੋਂ ਹੁੰਦਾ ਹੈ, ਅਤੇ ਜੀਭ ਸਿੱਧੀ ਰਹਿੰਦੀ ਹੈ।
ਲ਼	ਲੱਲ਼ਾ	ਗੋਲ਼ਾ ਲਾਲ਼ ਬੱਦਲ਼ ਪਾਲ਼ੀ ਪਿੱਪਲ਼	ਅੱਖਰ ਦਾ ਉਚਾਰਨ ਤਾਲੂ ਤੋਂ ਹੁੰਦਾ ਹੈ, ਅਤੇ ਜੀਭ ਉਲਟ ਦੀ ਹੈ।

# ਪੰਜਾਬੀ ਧੁਨੀ ਵਿਗਿਆਨ

## Punjabi Phonology

### Tough Sounds for kids

ਅ	ਆੜਾ	ਅੱਖ ਅੰਬ ਅੱਜ ਅਤੇ ਅਸੀਂ ਅਖਬਾਰ	ਇਸ ਅੱਖਰ ਦਾ ਉਚਾਰਨ ਸਾਡੇ ਸੰਘ ਵਿੱਚੋਂ ਹੁੰਦਾ ਹੈ ਆਖਰ ਵਿੱਚ ਅਤੇ ਜੀਭ ਉਲਟ ਦੀ ਹੈ।
ਘ	ਘੱਗਾ	ਘਰ ਘੋੜਾ ਘੁੰਮ ਘੋਗਾ ਘੋਟਣਾ ਘਾਹ	ਇਸ ਅੱਖਰ ਦਾ ਉਚਾਰਨ ਸਾਡੇ ਕੰਠ / ਸੰਘ ਵਿੱਚ ਰੁਕਾਵਟ ਨਾਲ ਹੁੰਦਾ ਹੈ।
ਚ	ਚੱਚਾ	ਚੱਜ ਚਾਚਾ ਚਾਅ ਚਾਹ ਚਿੜੀ ਚੀੜੀ ਚਰਾਂਦਾਂ	ਇਹਨਾਂ ਸ਼ਬਦਾਂ ਦਾ ਉਚਾਰਨ ਕਰਨ ਲਈ ਸਾਡੀ ਜੀਭ ਸਾਡੇ ਉੱਪਰਲੇ ਤਾਲੂ ਨੂੰ ਛੂਹਦੀ ਹੈ।
ਛ	ਛੱਛਾ	ਛਾਲ ਛੱਲਾ ਛਤਰੀ ਛੇਤੀ ਛਟੀ ਛੁੱਟੀ	ਇਸ ਅੱਖਰ ਦਾ ਉਚਾਰਨ ਕਰਨ ਲਈ ਸਾਡੀ ਜੀਭ ਸਾਡੇ ਉੱਪਰਲੇ ਤਾਲੂ ਨੂੰ ਛੂਹਦੀ ਹੈ।
ਝ	ਝੱਝਾ	ਝੱਗ ਝੰਡਾ ਝਾੜੂ ਝੱਗਾ ਝਾਲਰ ਝਾੜੀ	ਇਸ ਅੱਖਰ ਦਾ ਉਚਾਰਨ ਕਰਨ ਲਈ ਸਾਡੀ ਜੀਭ ਸਾਡੇ ਉੱਪਰਲੇ ਤਾਲੂ ਨੂੰ ਛੂਹਦੀ ਹੈ।
ਠ	ਠੱਠਾ	ਠੇਲਾ ਠੰਡ ਠੇਕਾ ਠੱਗ ਠੱਪਾ ਠਰੁਮਾ	ਇਸ ਅੱਖਰ ਦਾ ਉਚਾਰਨ ਕਰਨ ਲਈ ਸਾਨੂੰ ਆਪਣੀ ਜੀਭ ਨੂੰ ਮਰੋੜ ਕੇ ਤਾਲੂਏ ਨੂੰ ਛੂਹਣਾ ਪੈਂਦਾ ਹੈ।
ਥ	ਥੱਥਾ	ਥੰਮ ਥਾਂ ਥੁੱਕ ਥਾਨ ਥੋੜ ਥੱਕ ਥੋਕ	ਇਸ ਦੀ ਆਵਾਜ਼ <b>ਤ</b> ਵਾਂਗ ਹੈ ਪਰ ਗਲੇ ਵਿੱਚੋਂ ਆਵਾਜ਼ ਆਉਂਦੀ ਹੈ ਅਤੇ ਜੀਭ ਉਤਲੇ ਦੰਦਾਂ ਦੇ ਪਿੱਛੇ ਛੂਹਦੀ ਹੈ।
ਧ	ਧੱਧਾ	ਧੁੱਪ ਧੱਕਾ ਧਾਗਾ ਧੰਨ ਧੀ ਧਾਰ ਧਨੁੱਖ	ਇਸ ਦਾ ਉਚਾਰਣ ਵੀ <b>ਦ</b> ਵਾਂਗ ਹੁੰਦਾ ਹੈ ਪਰ ਗਲੇ ਵਿੱਚੋਂ ਆਵਾਜ਼ ਆਉਂਦੀ ਹੈ ਅਤੇ ਜੀਭ ਉਤਲੇ ਦੰਦਾਂ ਦੇ ਪਿੱਛੇ ਛੂਹਦੀ ਹੈ।
ਭ	ਭੱਭਾ	ਭੇਡ ਭੇਦ ਭੋਂਟ ਭਾਂਤ ਭੀੜ ਭਤਾ ਭੱਡ ਭੱਟ	ਇਸ ਨੂੰ ਉਚਾਰਨ ਲਈ ਬੁੱਲ੍ਹ ਜੁੜਦੇ ਹਨ ਅਤੇ ਗਲੇ ਵਿੱਚੋਂ ਅਵਾਜ਼ ਆਉਂਦੀ ਹੈ।
ੜ	ੜਾੜਾ	ਕੁੜੀ ਪਕੜ ਲੱਕੜ ਮੱਕੜ ਪੀਹੜੀ ਪੀੜ	ਇਸ ਦਾ ਉਚਾਰਣ <b>ਡ</b> ਵਾਂਗ ਹੁੰਦਾ ਹੈ ਪਰ ਇਸ ਵਿੱਚ ਜੀਭ ਮਰੋੜ ਕੇ ਬਹੁਤ ਥੋੜੇ ਸਮੇਂ ਲਈ ਤਾਲੂਏ ਨਾਲ ਲੱਗਦੀ ਹੈ।
ਣ	ਣਾਣਾ	ਕਣ ਕੌਣ ਧੋਣ ਕਣਕ ਪਾਣੀ ਮਾਣ ਦਾਣੇ ਲਿਖਣਾ	ਉਚਾਰਨ ਨੱਕ ਵਿੱਚੋਂ ਅਤੇ ਆਵਾਜ਼ ਲੰਮੀ ਹੈ ਅਤੇ ਸਾਨੂੰ ਆਪਣੀ ਜੀਭ ਨੂੰ ਮਰੋੜ ਕੇ ਤਾਲੂਏ ਨੂੰ ਛੂਹਣਾ ਪੈਂਦਾ ਹੈ।
ਨ	ਨੱਨਾ	ਕੰਨ ਨੌਂ ਨੱਕ ਨਾਮ ਨਹਿਰ ਨਿੱਕਾ ਨਵਾਂ ਨਾ	ਉਚਾਰਨ ਨੱਕ ਵਿੱਚੋਂ ਅਤੇ ਆਵਾਜ਼ ਛੋਟੀ ਹੈ ਅਤੇ ਸਾਡੀ ਜੀਭ ਸਾਡੇ ਉਤਲੇ ਦੰਦਾਂ ਦੇ ਪਿੱਛੇ ਛੂਹਦੀ ਹੈ।

### For Hindi speaking kids

<p>ਘ = ਗ + ਹ ਝ = ਜ + ਹ ਢ = ਡ + ਹ ਥ = ਤ + ਹ ਭ = ਬ + ਹ ਧ = ਦ + ਹ ਛ = ਚ + ਹ</p>	<p>ਕ + ਗ + ਹ ਚ + ਜ + ਹ ਟ + ਡ + ਹ ਤ + ਦ + ਹ ਪ + ਬ + ਹ</p> <p>ਘ = ਕ (ਬਹੁਤ ਛੋਟੀ ਆਵਾਜ਼) + ਗ (ਛੋਟੀ ਆਵਾਜ਼) + ਹ (ਵੱਡੀ ਆਵਾਜ਼)</p>	<p>ਵਿਸੇਸ਼ ਧੁਨੀ ਵਾਲੇ ਅੱਖਰ, ਇਹਨਾਂ ਅੱਖਰਾਂ ਨੂੰ ਸ਼ਬਦ ਵਿੱਚ ਦੁਹਰਾਇਆ ਨਹੀਂ ਜਾਂਦਾ।</p> <p>ਜਿਵੇਂ : ਭਾਬੀ, ਝਾਂਜਰ, ਧੁੰਦ</p> <p>ਅੱਖਰ ਦੀ ਆਵਾਜ਼ = ਛੋਟੀ ਆਵਾਜ਼ (Small &amp; Quick Sound) + ਵੱਡੀ ਆਵਾਜ਼ (Long &amp; Heavy Sound)</p> <p>ਘ = ਗ (ਛੋਟੀ ਆਵਾਜ਼) + ਹ (ਵੱਡੀ ਆਵਾਜ਼)</p>	<p><b>Eg. In Hindi</b></p> <p>ਮਾਮੀ, ਝਾਂਝਰ, ਧੁੰਧ</p> <p><i>for hindi speaking kids.</i></p>
--	---	--	--

# ਪੰਜਾਬੀ ਧੁਨੀ ਵਿਗਿਆਨ

## Punjabi Phonology

<b>ੳ</b> ਊੜਾ	<b>ਅ</b> ਆੜਾ	<b>ੲ</b> ਈੜੀ	<b>ਸ</b> ਸੱਸਾ	<b>ਹ</b> ਹਾਹਾ
<b>ਕ</b> ਕੱਕਾ	<b>ਖ</b> ਖੱਖਾ	<b>ਗ</b> ਗੱਗਾ	<b>ਘ</b> ਘੱਘਾ	<b>ਙ</b> ਙੱਙਾ
<b>ਚ</b> ਚੱਚਾ	<b>ਛ</b> ਛੱਛਾ	<b>ਜ</b> ਜੱਜਾ	<b>ਝ</b> ਝੱਝਾ	<b>ਞ</b> ਞੱਞਾ
<b>ਟ</b> ਟੈਂਕਾ	<b>ਠ</b> ਠੱਠਾ	<b>ਡ</b> ਡੱਡਾ	<b>ਢ</b> ਢੱਢਾ	<b>ਣ</b> ਣਾਣਾ
<b>ਤ</b> ਤੱਤਾ	<b>ਥ</b> ਥੱਥਾ	<b>ਦ</b> ਦੱਦਾ	<b>ਧ</b> ਧੱਧਾ	<b>ਨ</b> ਨੱਨਾ
<b>ਪ</b> ਪੱਪਾ	<b>ਫ</b> ਫੱਫਾ	<b>ਬ</b> ਬੱਬਾ	<b>ਭ</b> ਭੱਭਾ	<b>ਮ</b> ਮੱਮਾ
<b>ਯ</b> ਯਈਯਾ	<b>ਰ</b> ਰਾਰਾ	<b>ਲ</b> ਲੱਲਾ	<b>ਵ</b> ਵਾਵਾ	<b>ੜ</b> ੜਾੜਾ